



MITTPUNKT FÖR FIGURER TILL MÄTTAVLOR SAMT KALIBRERING AV FIGURERNA

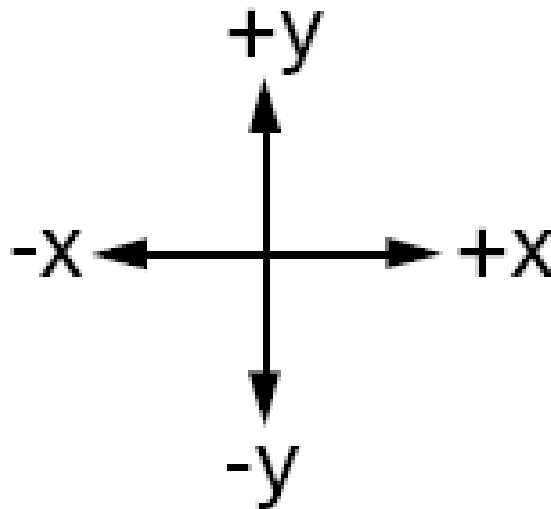
Innehållsförteckning

1.	Definition av mättavlans mittpunkt	1
2.	Mättavlans mittpunkt.....	2
3.	Figurernas mittpunkt på försättstavlan.....	3
4.	Kalibrering av mättavlans mittpunkt	4

1. Definition av mättavlans mittpunkt

Mättavlans mittpunkt framgår av nedanstående ritning XNA 250116.

Mittpunkten fastställs när man väljer skjutprogram eller tavla och träffangivelsen ges i relation till den synliga tavlans mittpunkt (centrum).

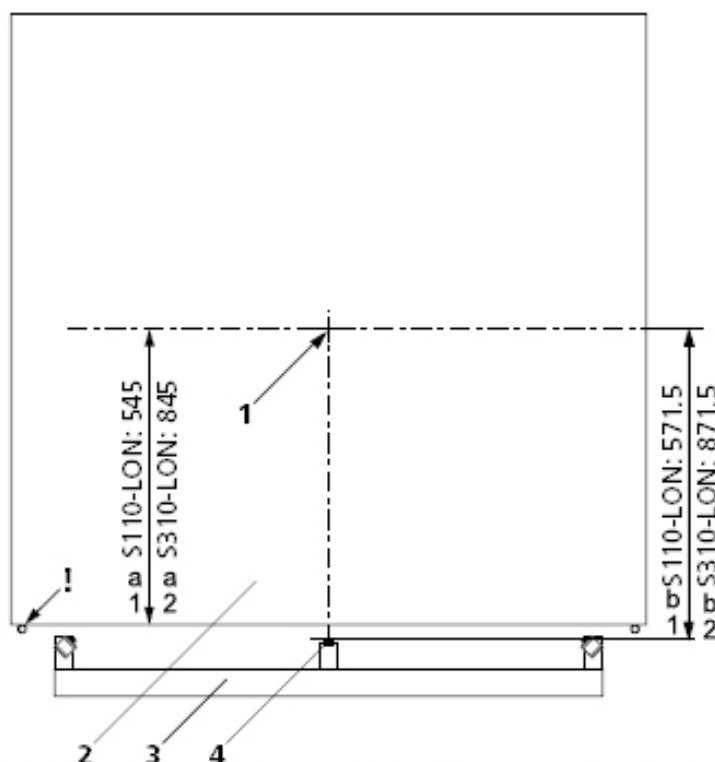




2. Mättavlans mittpunkt.

XNA 250116

Måttangivelser för centrering av figur på mättavlan



- a1 och b1 är mått för den mindre mättavlan som normalt används för 50 m och inskjutning
 a2 och b2 är mått för den stora mättavlan som används normalt för 300 m och 80 m löpande älg
- 1) Elektroniska mättavlans mittpunkt (mätcentrum)
 - 2) Försättstavla med figur
 - 3) Aluminiumprofil med påmonterad mätutrustning och elektronikkort
 - 4) Mittersta mikrofonen (måttan b1 och b2 utgår från mikrofonens övre yta)
- !) Styrpinnar (måttan a1 och a2 utgår från styrpinnens övre kant)

S110

545 mm från styrpinnens ök till figurens träffområdes mittpunkt.

S310

845 mm från styrpinnens ök till figurens träffområdes mittpunkt.



3. Figurernas mittpunkt på försättstavlan

Nedanstående försättstavlor (figurer) har sin mittpunkt enligt nedanstående tabell. Skall ett nytt träffområde monteras centreras mittpunkten (ex. mitten av älgfigurens femetta) enligt tabellen nedan.

Försättstavla	X [mm]	Y [mm]
Rådjur, DJV1	- 28	- 46
Räv, DJV3	- 42	+ 162
Stenget (gems), DJV4	- 14	+ 5
Vildsvin enkel, DJV5	- 140	+ 26
Vildsvin enkel höger, DJV2 s.k. matsugga	- 9	+ 27
Ren, DVF-1	+ 90	0
Älg, dubbel, DV-21	0	0
Enkel älg, vänster	0	0
Älgkalv	0	0
Vildsvin dubbel, jakt	- 140/ + 140	+ 26
Vildsvin dubbel, ISSF 10-ringad	- 120/ + 120	+ 26
Löpande rådjur, 50 m	- 150/ + 150	0
Miniälg, 50 m	0	0
Dansk Råbock	+ 12	- 32
Björn vänster *)	0	+ 110
Björn höger *)	0	+ 110
Björn front	0	0

*) Björnens mittpunkt tas fram genom att dra en diagonal linje från vardera hörnmarkeringen för påklistring av nytt träffområde. Där linjerna skär varandra är figurens mittpunkt. I detta fall skall björnfiguren höjas 11 cm i förhållande till måttavlans mittpunkt. Se föregående sida för Er måttavlas mittpunkt.



4. Kalibrering av måttavlans mittpunkt

OBS! Om banan är försedd med en vänster och en högerfigur skall dessa monteras exakt lika i höjd och sidled innan kalibreringen påbörjas.

Om man önskar kontrollera att figurens mittpunkt överensstämmer med måttavlans mittpunkt kan man skjuta ett skott exakt i figurens mittpunkt ex. mitt i femettan på älgfiguren. Sedan justerar man in måttavlans mittpunkt på följande sätt:

1. Ändra utskriftsformat på skrivaren till X/Y:

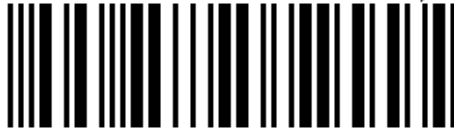
...Presentation\Sskott\Standard\Utskriftsformat\Xy



99073101(46)

2. Ändra visningsformat på bildskärmen till X/Y

...Presentation\Sskott\Standard\Visa format\Xy



99070801(59)

3. Ändra figur till precision

Figurer\Övrigt\Jakt\Precision



4. 06000019000303(47)

5. Ändra tolkningen av skott så att ingen tolkning sker: Dvs. kulans mittpunkt utgör beräkningspunkten

System\Inställningar\Övrigt\Kaliber\Av



990796000000(26)

6. Simulera ett demoskott så att du ser att du gjort rätt och att skottet presenteras med x och y värde.

System\Inställningar\Övrigt\Demo\På



09907001(88)

7. Skjut ett skott i figurens mittpunkt, ex mitt i älgfigurens femetta. Montera gärna ett rutat A4 ark mitt för femettan. Gör ett hål med blyertsstift exakt där mitten är enligt figuren. Observera att mitten för mätsystemet framgår av andra sidan i denna skrift.



8. Justera XY om så behövs på följande sätt:

I horisontalled:

X-0.1mm

System\Hårdvara\Manöverenhet\DeltaX\X-0.1 mm



99072800(76)

X+0.1mm

System\Hårdvara\Manöverenhet\DeltaX\X+0.1 mm



99072801(73)

X-1mm

System\Hårdvara\Manöverenhet\DeltaX\X-1 mm



99072802(70)

X+1mm

System\Hårdvara\Manöverenhet\DeltaX\X+1 mm



99072803(67)

X-10mm

System\Hårdvara\Manöverenhet\DeltaX\X-10mm



99072804(64)

X+10mm

System\Hårdvara\Manöverenhet\DeltaX\X+10mm



99072805(61)

**I vertikalled:**

Y-0.1mm

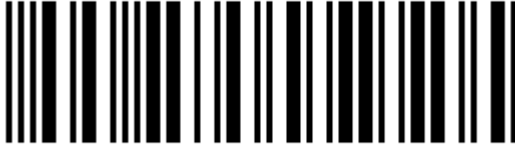
System\Hårdvara\Manöverenhet\Delta\Y\Y-0.1 mm



99072900(67)

Y+0.1mm

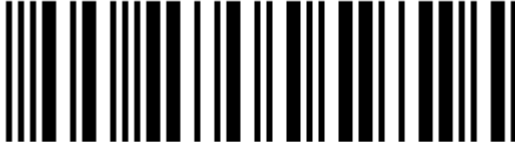
System\Hårdvara\Manöverenhet\Delta\Y\Y+0.1 mm



99072901(64)

Y-1mm

System\Hårdvara\Manöverenhet\Delta\Y\Y-1 mm



99072902(61)

Y+1mm

System\Hårdvara\Manöverenhet\Delta\Y\Y+1 mm



99072903(58)

Y-10mm

System\Hårdvara\Manöverenhet\Delta\Y\Y-10mm



99072904(55)

Y+10mm

System\Hårdvara\Manöverenhet\Delta\Y\Y+10mm



99072905(52)

9. Skjut ytterligare ett skott så att du ser att allt blev rätt.

**Gå tillbaka till ursprunglig visning:**

System\Inställningar\Övrigt\Kaliber\Use Always\På



99079699(40)

OBS! För viltmålsbanor: 5,6 mm

System\Inställningar\Övrigt\Kaliber\560



990796000560(92)

OBS! För älgbanor 8 mm

System\Inställningar\Övrigt\Kaliber\800



990796000800(51)

...Skott\Standard\Utskriftsformat\Use Always\På



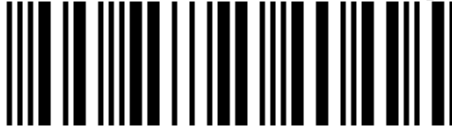
99073199(43)

...Skott\Standard\Utskriftsformat\Grundinställning



99073100(49)

...Skott\Standard\Visa format\Grundinställning



99070800(62)

Spara dina inställningar för visning:

...Kontroll inställningar\Spara grundinställning



09903613(67)